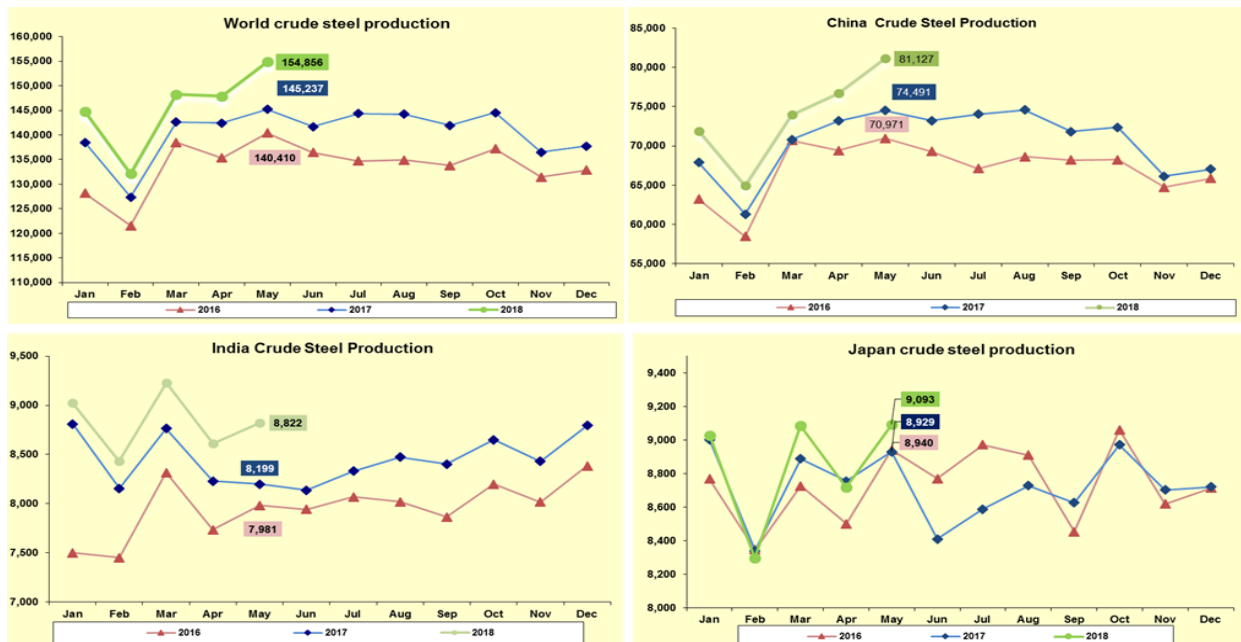




## รายงานสถานการณ์อุตสาหกรรมเหล็กเดือนพฤษภาคม ปี พ.ศ. 2561

### สรุปสถานการณ์อุตสาหกรรมเหล็กโลก

ยอดการผลิตเหล็กดิบของโลกเดือนพฤษภาคม พ.ศ. 2561 อยู่ที่ 154.9 ล้านตัน ขยายตัวร้อยละ 6.6 เมื่อเทียบกับช่วงเวลาเดียวกันของปีที่ผ่านมาโดยยอดการผลิตเหล็กดิบเกือบทุกภูมิภาคเพิ่มขึ้นยกเว้นภูมิภาคอเมริกาใต้ ประเทศจีนผู้ผลิตเหล็กดิบรายใหญ่ที่สุดของโลกมียอดการผลิตเหล็กดิบอยู่ที่ 81.13 ล้านตัน ขยายตัวร้อยละ 8.9 ส่วนยอดการผลิตเหล็กดิบของอินเดียและญี่ปุ่น อยู่ที่ 8.8 ล้านตัน และ 9.1 ล้านตัน ขยายตัวร้อยละ 7.6 และร้อยละ 1.8 ตามลำดับ ส่วนสหรัฐอเมริกาหลังจากประกาศใช้มาตรา 232 เรียกเก็บภาษีนำเข้าสินค้าเหล็กส่งผลทำให้ยอดผลิตเหล็กดิบของสหรัฐฯ เพิ่มขึ้นมาอยู่ที่ 7.1 ล้านตัน จาก 6.9 ล้านตันในช่วงเวลาเดียวกันของปีก่อน หรือขยายตัวร้อยละ 3.0

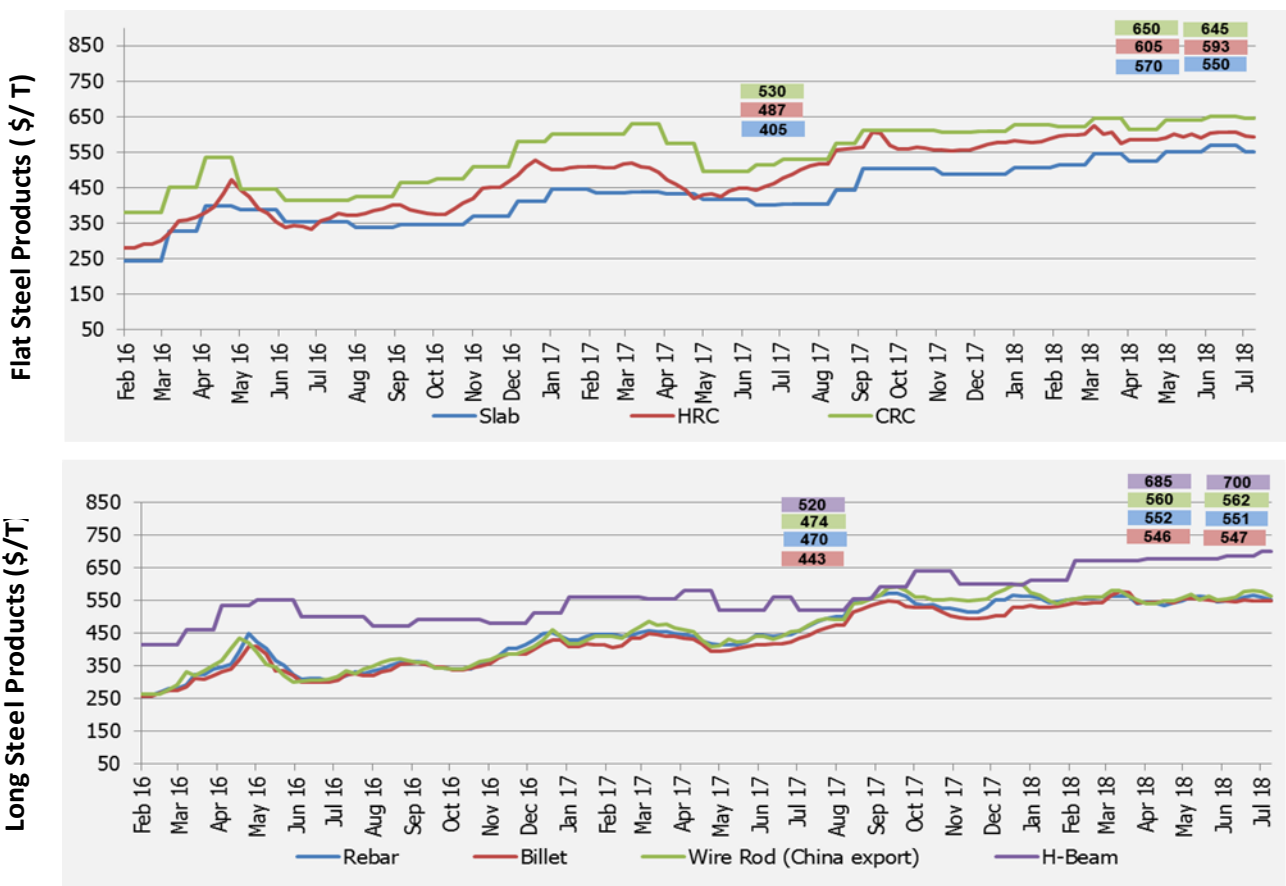


Source: World Steel Association



ภาพรวมราคาเหล็กเดือนกรกฎาคม พ.ศ. 2561 ราคาเหล็กในประเทศจีนในช่วงครึ่งเดือนแรกของเดือนกรกฎาคม 2018 ปรับตัวลดลงเกือบทุกผลิตภัณฑ์ เมื่อเทียบกับเดือนก่อนหน้า โดยราคาเหล็กแผ่นรีดร้อนปรับตัวลดลงร้อยละ 2.9 เมื่อเทียบกับเดือนก่อนหน้า อยู่ที่ 653 ดอลลาร์สหรัฐฯ ต่อตัน ขณะที่ราคาเหล็กเส้นปรับตัวลดลงร้อยละ 3.3 อยู่ที่ 612 ดอลลาร์สหรัฐฯ ต่อตัน สำหรับราคาผลิตภัณฑ์เหล็กในเอเชียในช่วงครึ่งเดือนแรกของเดือนกรกฎาคม 2018 ราคาเหล็กทรงแบนปรับตัวลดลงเกือบทุกผลิตภัณฑ์ เมื่อเทียบกับเดือนก่อนหน้า และราคาเหล็กทรงยาวอยู่ในช่วงชะงักปรับตัวปรับขึ้นเล็กน้อย อาทิ เช่น เหล็กแท่ง ปรับตัวเพิ่มขึ้นร้อยละ 0.2 อยู่ที่ 547 ดอลลาร์สหรัฐฯ ต่อตัน เหล็กหลอด ปรับตัวเพิ่มขึ้นร้อยละ 0.4 อยู่ที่ 562 ดอลลาร์สหรัฐฯ ต่อตัน และเหล็กรูปพรรณเอชบีม ปรับตัวเพิ่มขึ้นร้อยละ 2.2 อยู่ที่ 700 ดอลลาร์สหรัฐฯ ต่อตัน ตามลำดับ

ความเคลื่อนไหววัตถุดิบเดือนกรกฎาคม 2561 ราคาวัตถุดิบทุกผลิตภัณฑ์ปรับตัวลดลงเกือบทั้งหมด โดยยกเว้น Hard Coking Coal ปรับตัวเพิ่มขึ้นร้อยละ 1.3 อยู่ที่ 203 ดอลลาร์สหรัฐฯ ต่อตัน และ Pig Iron ปรับตัวเพิ่มขึ้นร้อยละ 1.3 อยู่ที่ 393 ดอลลาร์สหรัฐฯ ต่อตัน



Source: Steel Business Briefing

## สรุปสถานการณ์อุตสาหกรรมเหล็กไทย

ยอดการผลิตเหล็กสำเร็จรูปของไทยเดือนพฤษภาคม พ.ศ. 2561 อยู่ที่ 470,278 ตัน ลดลงร้อยละ 3.97 เมื่อเทียบกับช่วงเวลาเดียวกันของปีที่ผ่านมา จำแนกเป็นการผลิตเหล็กทรงยาว 255,144 ตัน ลดลงร้อยละ 12.12 เมื่อเทียบกับช่วงเวลาเดียวกันของปีที่ผ่านมา และการผลิตเหล็กทรงแบน 215,134 ตัน เพิ่มขึ้นร้อยละ 7.9 เมื่อเทียบกับช่วงเวลาเดียวกันของปีที่ผ่านมา

ยอดการบริโภคเหล็กสำเร็จรูปของไทยเดือนพฤษภาคม พ.ศ. 2561 อยู่ที่ 1.34 ล้านตัน เพิ่มขึ้นเมื่อเทียบกับช่วงเวลาเดียวกันของปีที่ผ่านมา ร้อยละ 1.3 จำแนกเป็นการบริโภคเหล็กทรงยาว 417,483 ตัน หดตัวร้อยละ 1.1 เมื่อเทียบกับช่วงเวลาเดียวกันของปีก่อน และการบริโภคเหล็กทรงแบน 925,684 ตัน เพิ่มขึ้นร้อยละ 2.5 เมื่อเทียบกับช่วงเวลาเดียวกันของปีก่อน

การนำเข้าสินค้าเหล็กทั้งหมดของไทยเดือนพฤษภาคม พ.ศ. 2561 อยู่ที่ 1.43 ล้านตัน จำแนกเป็น (1) การนำเข้าวัตถุดิบ 204,463 ตัน เพิ่มขึ้นร้อยละ 119.2 เมื่อเทียบกับช่วงเวลาเดียวกันของปีก่อน (2) การนำเข้าเหล็กกึ่งสำเร็จรูปอยู่ที่ 210,310 ตัน หดตัวร้อยละ -32.8 เมื่อเทียบกับช่วงเวลาเดียวกันของปีก่อน (3) การนำเข้าเหล็กสำเร็จรูป 1,019,035 ตัน เพิ่มขึ้นร้อยละ 3.4 เมื่อเทียบกับช่วงเวลาเดียวกันของปี โดยการนำเข้าผลิตภัณฑ์เหล็กเกือบทุกชนิดหดตัวทั้งหมดเมื่อเทียบกับช่วงเวลาเดียวกันของปีก่อน ยกเว้น Steel Sheet Piles และ เหล็กโครงสร้างรูปพรรณรีดร้อน

การส่งออกผลิตภัณฑ์เหล็กเดือนมีนาคม พ.ศ. 2561 อยู่ที่ 202,981 ตัน หดตัวร้อยละ 13.5 เมื่อเทียบกับช่วงเวลาเดียวกันของปีก่อน จำแนกเป็นการส่งออกวัตถุดิบ 41,065 ตัน หดตัวร้อยละ 5.6 เมื่อเทียบกับช่วงเวลาเดียวกันกับปีก่อน ผลิตภัณฑ์กึ่งสำเร็จรูป 15,770 ตัน หดตัวร้อยละ 2.1 เมื่อเทียบกับช่วงเวลาเดียวกันกับปีก่อน และการส่งออกผลิตภัณฑ์เหล็กสำเร็จรูป 146,146 ตัน เพิ่มขึ้นร้อยละ 2.1 เมื่อเทียบกับช่วงเวลาเดียวกันของปีก่อน โดยผลิตภัณฑ์ที่มีการส่งออกมากที่สุดคือ เหล็กโครงสร้างรูปพรรณ 24,006 ตัน เหล็กเส้น 23,595 ตัน และ เหล็กท่อเชื่อมตะเข็บ 9,317 ตัน เป็นต้น

Total Apparent Finished Steel Consumption (unit in tonne)

Table 3: Total Apparent Finished Steel Consumption (unit in tonne)

May 18			Production	Import	%y-o-y change	Export	%y-o-y change	Consumption	%y-o-y change		
Total Apparent Finished Steel Consumption			470,278	1,019,036	3.4%	146,147	-2.1%	1,343,167	1.3%		
Long Product Finished Steel Consumption			255,144	246,666	8.1%	84,327	-12.4%	417,483	-1.1%		
Long Product	Bar	Carbon steel	181,871	20,227	19.8%	23,595	17.0%	200,666	-13.2%		
		Stainless steel		439	38.2%	30	-38.6%				
		Alloy steel		54,049	88.2%	3,479	49.7%				
	HR section	Carbon steel		3,451	44.6%	32,451	-2.5%				
		Stainless steel		139	-29.2%	-	-				
		Alloy steel		45	96.1%	-	-				
	Wire rod	Carbon steel	73,273	31,344	13.6%	298	-50.5%			183,205	6.1%
		Stainless steel		4,171	1.7%	3	2,508.7%				
		Alloy steel		75,685	-15.7%	967	5,704.3%				
	Cold-drawn bar				6,798	-53.3%	3,675			41.1%	
Steel wire				24,365	23.1%	10,512	-51.8%				
Seamless pipe				25,953	8.9%	9,317	-39.4%				
Flat Product Finished Steel Consumption			215,134	772,370	2.0%	61,820	16.5%	925,684	2.5%		
Flat Product	HR plate	Carbon steel	23,846	18,037	23.1%	70	152.6%	48,368	42.0%		
		Stainless steel		1,295	-31.3%	37	90.3%				
		Alloy steel		5,308	36.8%	11	-98.0%				
	HR sheet	Carbon steel	191,289	116,299	-27.0%	391	-31.6%	477,583	-13.0%		
		Carbon steel P&O		96,009	14.5%	11,171	45,705.3%				
		Stainless steel		26,321	1.3%	256	-53.9%				
		Alloy steel		59,578	-38.0%	95	2,514.2%				
	CR sheet	Carbon steel	201,280	89,892	-4.1%	6,700	-31.9%	322,317	15.0%		
		Stainless steel		15,363	17.4%	7,694	5.3%				
		Alloy steel		34,792	13.8%	4,616	296.2%				
	Coated	Galv.sheet (HDG)	90,415	140,522	43.5%	11,788	9.6%	232,014	29.2%		
		Galv.sheet (EG)		13,278	58.5%	413	-64.7%				
		Tin plate	11,152	20,061	-17.3%	711	347.8%			30,502	-14.1%
		Tin free	10,931	5,232	0.9%	9	15.7%			16,154	-4.9%
		Other coated steel	26,539	82,860	23.5%	3,873	-6.1%			105,526	11.0%
	Cold-formed section				863	-33.0%	898	12.6%			
	Welded pipe				46,660	55.2%	13,087	-18.2%			

Remark : Apparent Steel Production accounted only hot-rolled steel product

Remark : [highlighted figures](#) are estimated.

Source: สถาบันเหล็กและเหล็กกล้าแห่งประเทศไทย



ตารางสรุปปริมาณการนำเข้าและส่งออกผลิตภัณฑ์เหล็กของไทยเดือนพฤษภาคม พ.ศ. 2561

Iron and Steel Institute of Thailand								
Summary of Import to and Export from Thailand, group by product class, Period: May 2018								
Product Class / Description	Import (Exchange rate = 31.4284 THB/USD)				Export (Exchange rate = 31.0011 THB/USD)			
	May-18			Accumulated YTM Qty (Tonne)	May-18			Accumulated YTM Qty (Tonne)
	Qty (Tonne)	Value (THB) Note: CIF	Avg. price (THB/Tonne)		Qty (Tonne)	Value (THB) Note: FOB	Avg. price (THB/Tonne)	
100 - Iron products	5,328	221,546,523	41,578	105,466	2,553	99,649,606	39,035	218,471
110 - Pig iron	5,328	221,206,172	41,533	105,444	2,467	97,625,438	39,574	217,943
120 - DRI	-	-	-	-	-	406,724	13,557,467	11
130 - HBI	2	340,351	141,813	22	86	1,617,444	18,835	516
200 - Ferro alloy	7,470	455,101,367	60,924	46,251	1,179	81,358,259	69,001	5,291
210 - Ferro-chromium	453	25,275,712	55,858	6,239	22	1,812,480	82,385	106
220 - Ferro-manganese	598	27,752,145	46,422	2,764	-	67,097	2,396,321	63
230 - Ferro-silico-manganese	1,860	65,113,190	35,008	15,089	-	-	-	216
240 - Ferro-silicon	4,012	196,873,396	49,072	19,465	1,142	62,837,441	55,020	4,788
250 - Other ferro alloy	548	140,086,924	255,760	2,694	15	16,641,241	1,111,342	119
300 - Crude steel products	210,332	3,555,599,255	16,905	1,332,085	15,770	328,720,504	20,845	91,869
310 - Ingots	22	2,068,704	92,767	106	-	1,192	85,143	-
311 - Carbon Steel	-	33,558	1,048,688	62	-	1,192	85,143	-
312 - Stainless Steel	22	2,035,146	91,393	44	-	-	-	-
313 - Other (Alloy Steel)	-	-	-	-	-	-	-	-
380 - Semi-finished steel products	210,310	3,553,530,551	16,897	1,331,978	15,770	328,719,312	20,845	91,869
381 - Billet	19,810	336,387,043	16,981	305,614	6,300	106,051,664	16,834	27,247
382 - Slab	125,995	2,121,395,653	16,850	691,363	-	-	-	20
383 - Other (e.g. bloom, beam-blanks)	22,558	384,246,784	17,034	111,793	196	60,656,781	309,256	1,133
384 - Semi-finished: C<=0.25	37,068	624,967,451	16,860	218,211	9,190	157,353,633	17,123	62,915
385 - Other (e.g. stainless, alloy steel)	4,979	86,533,620	17,381	4,997	84	4,657,234	55,494	553
400 - Hot-rolled steel products	512,395	12,997,718,497	25,367	2,684,053	72,853	1,543,898,666	21,192	325,707
410 - Rails & accessories	1,149	75,149,029	65,420	7,032	126	13,004,994	103,230	241
420 - Steel sheet piles	926	21,501,032	23,222	2,134	8,319	178,009,489	21,398	39,606
430 - Sections	1,560	56,149,657	35,996	10,539	24,006	504,871,383	21,031	121,018
431 - Carbon Steel	1,376	42,898,943	31,177	9,496	24,006	504,833,621	21,030	121,017
432 - Stainless Steel	139	12,073,091	86,662	663	-	37,762	132,965	-
433 - Other (Alloy Steel)	45	1,177,623	26,406	380	-	-	-	-
440 - Bars	74,714	2,107,056,959	28,201	285,746	27,105	538,488,746	19,867	115,292
441 - Carbon Steel	20,227	588,419,793	29,091	103,318	23,595	455,439,513	19,302	100,814
442 - Stainless Steel	439	51,191,052	116,535	1,950	30	2,323,317	76,390	679
443 - Other (Alloy Steel)	54,049	1,467,446,114	27,151	180,478	3,479	80,725,916	23,203	13,799
450 - Wire Rods	111,200	2,802,381,393	25,201	534,772	1,268	38,330,767	30,226	13,295
451 - Carbon Steel	31,344	795,728,344	25,387	162,092	298	12,752,301	42,803	10,964
452 - Stainless Steel	4,171	346,594,091	83,086	23,599	3	90,154	30,780	93
453 - Other (Alloy Steel)	75,685	1,660,058,958	21,934	349,081	967	25,488,312	26,531	2,238
470 - Plates (>=3 mm)	24,640	654,238,454	26,556	160,586	117	6,071,655	51,959	17,075
471 - Carbon Steel	18,037	402,551,082	22,318	107,187	70	2,211,009	31,724	16,712
472 - Stainless Steel	1,295	96,567,878	74,574	5,778	37	3,100,703	84,790	289
473 - Other (Alloy Steel)	5,308	155,219,494	29,244	47,620	11	739,943	71,767	74
480 - Hot-rolled coils / sheets (< 3 mm)	298,207	7,281,141,973	24,416	1,683,244	11,913	265,121,632	22,256	19,180
481 - Carbon Steels	116,299	2,277,494,666	19,583	685,280	391	8,960,668	22,936	1,775
482 - Stainless Steels	26,321	1,570,371,263	59,661	127,430	256	25,750,603	100,626	729
483 - Other (Alloy Steel)	59,578	1,299,097,987	21,805	417,744	95	8,314,813	87,330	148
484 - Carbon Steels P&O	96,009	2,134,178,057	22,229	452,790	11,171	222,095,548	19,882	16,529
500 - Cold-rolled steel products	140,048	4,230,228,128	30,206	667,310	19,009	766,661,559	40,331	88,016
510 - Cold-rolled sheets & strips	119,311	3,546,986,515	29,729	590,235	18,750	754,351,485	40,231	87,456
511 - Carbon Steels	89,892	1,940,099,529	21,583	438,763	6,700	150,175,747	22,414	32,313
512 - Stainless Steel	15,363	1,233,537,714	80,291	75,040	7,694	503,357,340	65,425	41,082
513 - Other (Alloy Steel)	14,055	373,349,272	26,564	7,642	4,357	100,818,398	23,140	14,062
520 - Cold-rolled electrical sheets	20,737	683,241,613	32,947	77,075	259	12,310,074	47,610	560
600 - Coated steel sheets & strips	261,953	7,145,680,706	27,278	1,102,046	16,794	492,658,037	29,335	74,567
610 - Galvanized sheets	153,801	3,785,931,372	24,616	605,265	12,202	315,605,730	25,866	54,637
611 - Hot Dip (CGI)	140,522	3,425,760,778	24,379	548,319	11,788	305,846,275	25,945	52,341
612 - EGI	13,278	360,170,594	27,125	56,945	413	9,759,455	23,623	2,296
620 - Tinplates / Tin free	25,292	799,760,502	31,621	138,416	720	44,120,601	61,289	1,423
621 - Tinplates	20,061	626,888,877	31,249	96,008	711	40,315,911	56,740	1,356
622 - Tin free	5,232	172,871,625	33,044	42,408	9	3,804,690	407,224	66
630 - Zn-Al	3,020	88,523,776	29,213	22,138	980	25,164,958	25,678	2,589
680 - Color coated	14,028	586,459,998	41,806	81,055	1,313	45,885,231	34,950	9,484
690 - Others	65,802	1,885,005,058	28,647	255,172	1,580	61,881,517	39,166	6,435
700 - Pipes & Tubes (excl. pipe fittings)	72,613	3,373,692,339	46,461	302,177	22,405	1,049,058,425	46,823	135,895
710 - Seamless	25,953	1,230,234,648	47,402	104,957	9,317	520,960,529	55,912	56,959
720 - Welded	46,660	2,143,457,691	45,938	197,220	13,087	528,097,896	40,352	78,935
800 - Cold-finished & Cold-formed Steels	32,026	1,634,430,838	51,035	166,047	15,085	587,094,193	38,918	84,377
820 - Cold-formed sections	863	25,639,547	29,703	11,630	898	30,644,592	33,925	4,288
821 - Carbon Steels	720	12,673,377	17,612	10,449	682	21,241,992	31,127	3,384
822 - Stainless Steels	144	12,948,278	90,185	1,092	80	4,098,833	51,189	166
823 - Other (Alloy Steel)	-	17,892	483,568	89	136	5,123,767	37,814	738
830 - Cold drawn bars	6,798	570,633,652	83,941	51,955	3,675	126,641,935	34,462	15,020
831 - Carbon Steels	2,459	109,651,451	44,585	11,183	1,827	49,888,151	27,307	5,618
832 - Stainless Steels	2,274	285,930,850	125,756	10,195	302	24,809,299	82,248	1,187
833 - Other (Alloy Steel)	2,065	175,051,351	84,771	30,577	1,546	51,944,485	33,593	8,216
840 - Steel wires	24,365	1,038,157,639	42,609	102,462	10,512	429,987,666	40,903	65,069
841 - Carbon Steels	17,985	652,096,367	36,258	72,089	5,814	211,638,073	36,404	31,764
842 - Stainless Steels	917	147,536,693	160,899	4,007	869	106,084,077	122,123	3,738
843 - Other (Alloy Steel)	5,463	238,524,579	43,665	26,366	3,830	112,265,516	29,311	29,567
900 - Iron & steel scrap	191,643	2,326,265,550	12,139	738,878	37,333	846,615,076	22,677	203,427
910 - Carbon steel	146,715	1,761,131,211	12,004	392,343	21,990	196,630,372	8,942	125,015
920 - Stainless steel	6,028	188,328,509	31,245	32,250	14,574	637,764,229	43,759	73,200
930 - Other alloy steel	7,618	73,507,655	9,649	97,346	740	12,149,555	16,414	3,613
940 - Cast iron	31,240	300,425,084	9,617	216,854	29	70,920	2,450	1,353
950 - Other scrap	43	2,873,111	67,140	85	-	-	-	247

ที่มา: กรมศุลกากร ประมวลผลโดยสถาบันเหล็กและเหล็กกล้าแห่งประเทศไทย

ข้อมูลในรายงาน สิ่งพิมพ์ และเว็บไซต์ที่ได้จัดทำขึ้นมาจากแหล่งข้อมูลเชื่อถือได้ อย่างไรก็ตาม สถาบันเหล็กและเหล็กกล้าแห่งประเทศไทยไม่รับประกันความถูกต้อง ครบถ้วนและพอเพียงของข้อมูลเหล่านี้ ความเห็นหรือการคาดการณ์ใดๆ ต่อเหตุการณ์ในอนาคตอาจแตกต่างจากเหตุการณ์ที่เกิดขึ้นจริง นอกจากนี้สถาบันเหล็กและเหล็กกล้าแห่งประเทศไทยขอสงวนสิทธิ์ในการเปลี่ยนแปลงและแก้ไขข้อมูล รวมถึงความเห็นและการประมาณการใดๆ โดยไม่ต้องแจ้งล่วงหน้า

## ติดตามข้อมูลเพิ่มเติมได้ที่



[www.isit.or.th](http://www.isit.or.th)



[iiu.isit.or.th](http://iiu.isit.or.th)



ISIT.Thailand



@isitthailand